



MODE D'EMPLOI

Ce sceau non-officiel vous garanti que ce produit a été développé avec dévotion, dans le plus pur respect des traditions des années 80 et 90. Nous vous remercions de la confiance que vous nous avez accordé en achetant cette cartouche de jeu pour votre Nintendo Entertainment System et vous souhaitons des heures d'amusement ! SaturdayMan n'est ni validé, ni approuvé, ni licencié par Nintendo.



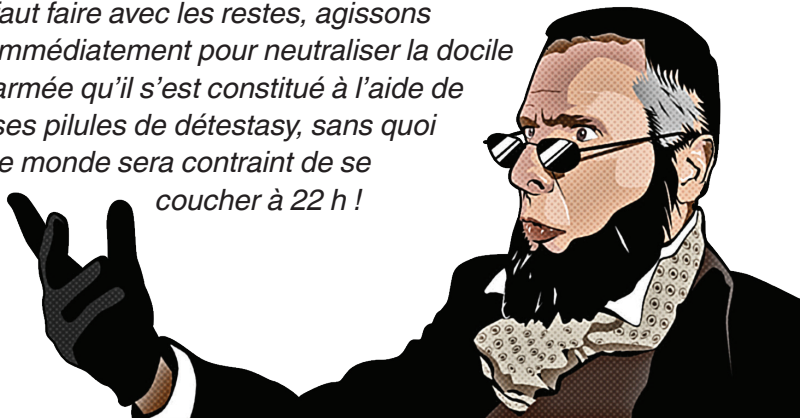


TABLE DES MATIÈRES

Allo, dr. Doyobi ?	4
Que la fête commence !	5
Commandes des personnages	6
Écran de jeu	7
Tableau de bord	8
Les objets	10
La SaturdayTeam	12
L'armée du Grand Sommeil	15
Les lieux peu fréquentables	18
Le mode versus	20
Le mode défis	23
Les conseils de Zorg	24
Remerciements	26

Palsambleu !

Ce vil gredin de Grand Sommeil projette à nouveau de soumettre la terre à son dictat soporifique: il a capturé toute la SaturdayTeam à l'exception de vous ! Puisqu'il faut faire avec les restes, agissons immédiatement pour neutraliser la docile armée qu'il s'est constitué à l'aide de ses pilules de détestasy, sans quoi le monde sera contraint de se coucher à 22 h !



QUE LA FÊTE COMMENCE !

Insérez votre cartouche de jeu dans la console et mettez cette dernière sous tension.

A l'écran titre **SaturdayMan**, pressez le bouton **Start** pour afficher le menu de sélection de mode de jeu.

Utilisez les flèches **haut** et **bas** pour mettre en surbrillance le mode désiré, puis pressez le bouton **A** ou **Start** pour lancer la partie.

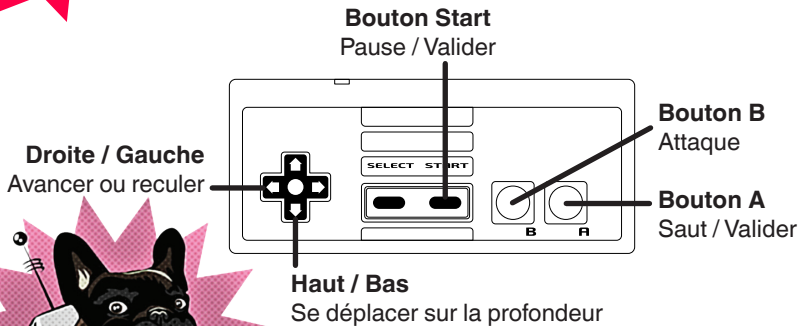


Sélectionnez **Nouvelle Aventure** pour choisir votre personnage et commencer une partie en solo.

Code défis : Voir page 23

Mode versus : Voir page 20

COMMANDES DES PERSONNAGES



Waf ! Profiter de la profondeur est la clé qui permet d'esquiver les pièges et les ennemis !

ATTAQUE SPÉCIALE ET DOUBLE SAUT

Lorsque vous maintenez le bouton **A** enfoncé, appuyez sur **B** pour déclencher l'attaque spéciale exclusive de votre personnage. Certaines ne s'exécutent qu'en l'air et offrent également un **double saut**, à vous de découvrir toutes les attaques spéciales !

Tableau de bord

Voir page 8

Objet

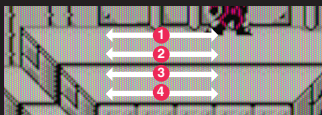
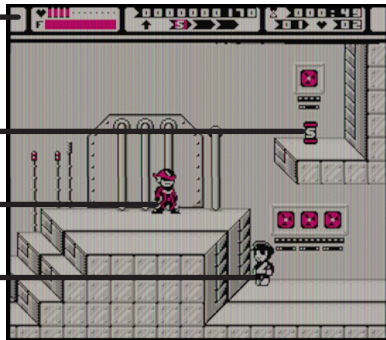
Voir page 9

Personnage

Voir page 11

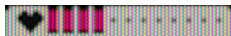
Ennemi

Voir page 15



UN MONDE DE PROFONDEURS

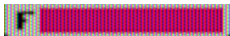
La profondeur est composée de quatre couches. Votre personnage, les ennemis, mais aussi les objets et les plateformes se situent dans ces couches.



Points de vie

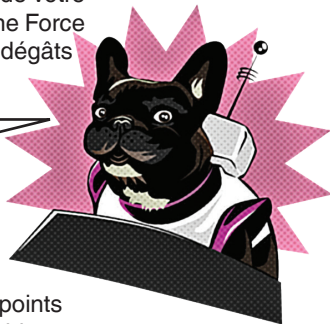
Les carrés rouges représentent les points restants et les noirs, les points perdus. Si votre nombre de points de vie tombe à zéro, vous perdez une vie. (Il est possible d'augmenter votre maximum de points de vie en cours d'aventure)

Force



La zone rouge représente le chargement de votre Force, une barre remplie vous procure une Force décuplée: vos attaques feront le double de dégâts

Waf ! Cette Force vous rend très puissant mais elle a un inconvénient: elle revient à zéro au moindre dégât !



Score

Le nombre de points que vous avez accumulé depuis le début de la partie. Vous gagnez des points en battant des ennemis et en récupérant des objets.

TABLEAU DE BORD



Consommation Nocturne

À chaque cannette absorbée, un symbole est ajouté. Il augmente votre puissance et/ou nombre de tir. Vous pouvez en accumuler 3 maximum.

Rien n'est éternel, vous finirez par digérer vos consommations à chaque fin de niveau. Vous commencerez chaque nouveau niveau à mains nues jusqu'à ce que vous trouviez une cannette.



Temps

Cette valeur correspond au temps total de votre partie.



Niveau

Ce chiffre correspond au niveau dans lequel vous progressez. Plus le chiffre est élevé, plus la difficulté augmente et plus vous rapprochez du Grand Sommeil.



Vie

Le nombre de vie qu'il vous reste. Zéro étant votre dernière vie avant de subir le **GAME OVER**.



Zorg, le chien du dr. Doyobi sur son panier volant, a largué toute sorte d'objets sur votre parcours pour vous venir en aide. Il se pourrait même que vous le croisiez...



Étincelle de Force

Libérée par les ennemis vaincus et balisant votre parcours, cette petite étincelle augmente votre Force d'un point.

Cannette de Consommation Nocturne

Par la puissance des consommations nocturnes, augmentez votre puissance de tir d'un point !



Coeur

Cet objet à la forme évocatrice vous restaure un point de vie précédemment perdu.

LES OBJETS



Canette de Coeur

Augmente votre santé maximum d'un point de vie, et restaure entièrement votre santé.

Vie

Ce casque 1up augmente d'une unité votre nombre de vie pour finir l'aventure.



*Photographies non-contractuelle, waf !
La forme et la couleur des objets peuvent varier
suivant le personnage sélectionné.*

GÉNÉREUX ENNEMIS

Avec un peu de chance, les ennemis laisseront tomber une vie ou un cœur lorsqu'ils sont vaincus. N'hésitez pas à tenter le tout pour le tout, peut-être que l'issue d'une confrontation vous sera favorable !

Choisissez le héros qui sauvera tous les autres !



SATURDAYMAN

Le héros du samedi soir, Saturnin dans sa Saturday Suit, vous plonge dans une aventure combinant précision et action.

Mode de difficulté: normal.

Arme: *Saturday Gun*, un puissant tir qui part en ligne droite à vitesse constante jusqu'à rencontrer un obstacle ou un ennemi.

Coup spécial: *Saturday Kick*, un coup de pied plongeant.

FORCE DANCE

Aussi gracieux et agile que narcissique, ce personnage rapide et maniable vous sauvera de bien des situations complexes.

Mode de difficulté: facile.

Arme: *Dance Spank*, une gifle causant un mini tourbillon.

Coup spécial: *Dance Spin*, un mouvement gracieux de toupie permettant de planer dans les airs.





FORCE SEX

Personne ne résiste à ses charmes, mais elle ne se laisse pas dompter facilement.

Mode de difficulté: difficile.

Arme: *Sex Love*, un bouclier de cœurs tournoyants autour d'elle, la protégeant de rapprochements non consentis.

Coup spécial: *Sex Bounce*, un petit rebond comme on aime.

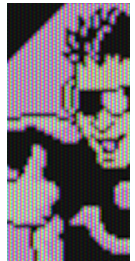
FORCE JOKE

Ce drôle d'hurluberlu, roi de la mauvaise farce, est dans la place pour vous faire profiter de ses vilains tours.

Mode de difficulté: difficile.

Arme: *Joke Plane*, des avions en papier à la trajectoire incertaine.

Coup spécial: *Joke Fart*, un coussin péteur bien dissimulé vous permettant d'exécuter un double saut.





FORCE DRUNK

Force brute par excellence, il compense sa lenteur par des coups surpuissants.

Mode de difficulté: facile.

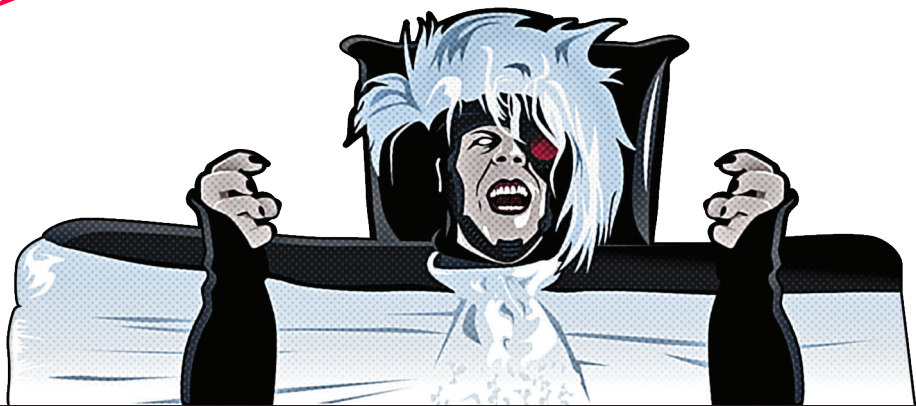
Arme: *Drunk Fist*, la puissance du coup de poing d'un type bourré, qui fonce en ligne droit en accélérant progressivement.

Coup spécial: *Drunk Dash*, on fonce dans le tas à pleine puissance !

*Nous n'avons oublié personne, je crois...
Certaines caractéristiques ne sont pas
indiquées ici, à vous de les découvrir, waf !*



L'ARMÉE DU GRAND SOMMEIL



HA HA HA !

Vous pensez vraiment vous en sortir avec cette bande d'endormis ? Ne vous fatiguez pas et tournez vite la page, que je vous donne un aperçu de ce que je vous réserve, si toutefois vous osez défier mes pouvoirs !

L'ARMÉE DU GRAND SOMMEIL

Cracaboom



Têteoptère



Tête de Clone



Carglax

Starax



Air Speax



Proux



Méthanor



Roucouloux



Copterax

Mirax



Surfax



Panix



MES FIDÈLES SOLDATS !

Ground Speax



Bazook



Téloche

Ratigax

(Ratinux minux
lupus commun)



Clone Costo

Limax



Les Clones



J'ai augmenté les compétences de mes chers petits Clones, je vous promets qu'ils ont plus d'un tour sous l'oreiller!

L'ARMÉE DU GRAND SOMMEIL



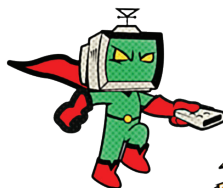
Général Edredon



Murphy



Truducux



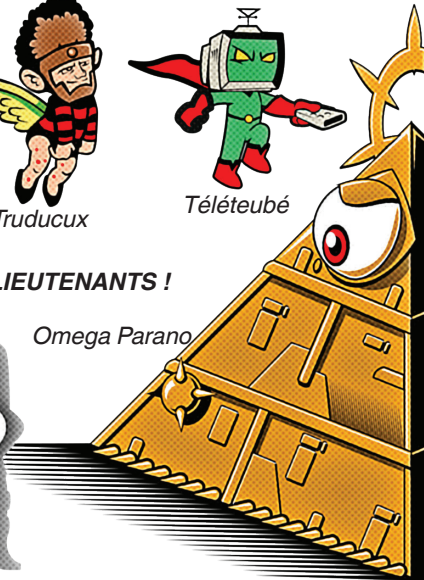
Téléteubé

MES LOYAUX LIEUTENANTS !

DJ Troll

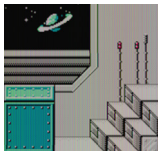


Omega Parano



LES LIEUX PEU FRÉQUENTABLES

La planète est envahie par les sbires du Grand Sommeil, votre périple ne sera pas de tout repos...



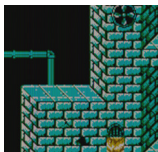
Le veryDisco

Ce bon vieux vaisseau recyclé du Dr Doyobi a été envahi par les Clones. Faites le ménage et rejoignez le poste de commande, vous êtes le dernier espoir !



Insomnipolis

Cette ville pourtant si animée en temps normal est devenue le royaume des terreurs nocturnes, seuls les sbires du Grand Sommeil hantent les rues, nuit et jour !



Les Égouts

C'est un jeu sur NES.

L'ARMÉE DU GRAND SOMMEIL



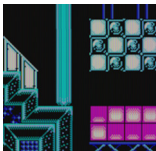
La Carrière

C'est un super sentai.



Le Centre Commercial

Les voies sont aussi nombreuses que dangereuses... Les chemins s'adaptent à celui que vous incarnez, modifiant les défis et l'ambiance à chaque aventure.



Le Club SaturdayMan

Discothèque renommée en l'honneur du héros du samedi soir, elle est assiégée par l'armée du Grand Sommeil. Les stroboscopes mettront votre patience à rude épreuve, si les cauchemars ont un niveau, c'est celui-ci !



La Forteresse du Crâne

La demeure du Grand Sommeil. Quels secrets renferme-t-elle ? Pourquoi l'ennemi juré de la SaturdayTeam fait-il tout cela ? Peu importe, fillez délivrer vos compagnons !

LE MODE VERSUS

Besoin d'entraînement ? Allez donc quérir l'un de vos compagnons, et lancez vous dans le mode versus à deux joueurs !

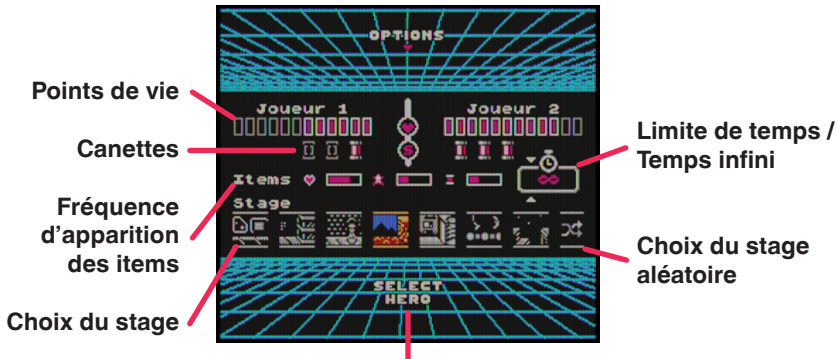


TOUS LES COUPS SONT PERMIS

Une fois que les deux joueurs ont fait leur choix en appuyant sur **A**, le combat commence. Tant que votre adversaire n'a pas validé son choix, vous pouvez appuyer sur **B** pour modifier le vôtre... ou traficoter les options.

LE MODE VERSUS

La partie n'est pas équilibrée ? Ajustez les règles et expérimentez différentes combinaisons au lieu de chercher des excuses !



Valider et retourner à l'écran de sélection des personnages pour lancer l'affrontement.

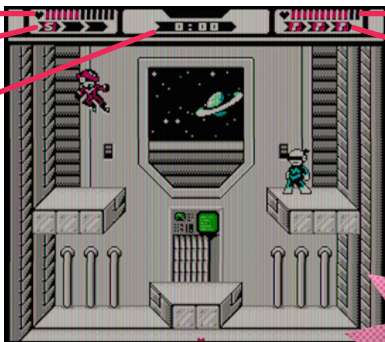
LE MODE VERSUS

Que le meilleur gagne ! À la fin de chaque combat, un écran récapitule les victoires des deux joueurs. Qui gardera la coupe ?

Points de vie joueur 1

Canettes joueur 1

Chronomètre



Points de vie joueur 2

Canettes joueur 2

Waf ! La Force n'est pas affichée ici, méfiez-vous du nombre d'Étincelles de Force qu'aura ramassé votre adversaire !



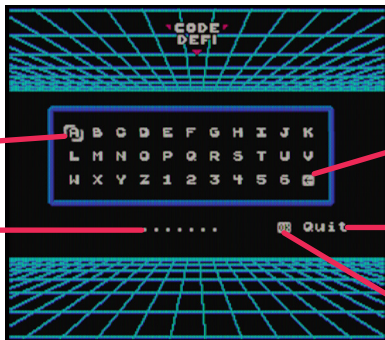
LE MODE DÉFIS

Que ce soit en vous baladant sur le web ou lors d'une partie de jeu de société, les codes étranges que vous avez trouvé ont leur place ici...

Curseur de sélection

Pressez **A** pour valider

Code



Effacer

Presser **B** produit le même effet

Revenir à l'écran d'accueil

Valider le code

TOUT EST POSSIBLE

Si le code est correct, le défi commence. Les défis peuvent prendre de nombreuses formes: un boss à battre dans un temps limité, une horde d'ennemis à terrasser avec un seul point de vie... Tout peut arriver !

Un ennemi trop coriace ? Souvenez-vous qu'en jouant avec la profondeur, il est possible d'esquiver facilement une attaque.

Les ennemis peuvent lâcher de nombreux bonus, pensez-y avant d'abattre ces derniers au-dessus d'un gouffre.

Parfois, les ennemis vous tendront des embuscades, le seul moyen de s'en sortir sera de tous les abattres !

Vous ne perdez pas vos cannettes lorsque vous perdez une vie. Si une situation semble désespérée, n'ayez pas peur de tenter le tout pour le tout !

Si le jeu semble trop difficile, peut-être que votre choix de personnage n'est pas adapté à votre façon de jouer, pourquoi ne pas réessayer avec un autre personnage ?



.....

.....

.....

.....

.....

.....

.....

.....

.....

.....

.....

.....

.....

.....

.....

.....

.....

.....

.....

.....

KGBVZHR



REMERCIEMENTS

Nous tenons à remercier particulièrement toutes les personnes qui ont cru en nous tout au long du développement de ce jeu. Nous savons que nous avons mis votre patience à rude épreuve, merci d'être restés confiants tout ce temps.

Merci à toutes celles et ceux qui nous ont soutenu, qui ont aidé à la conception des niveaux, qui ont cru en nous dès le crowdfunding de la série, qui ont testé et parlé du jeu autour d'eux, et toutes celles et ceux que nous avons oublié et qui, dans l'ombre, on rendu cet immense délire possible.

Merci à toi, Denis, d'avoir été un collaborateur si agréable à revoir tous les lundis pendant toutes ces années de développement du jeu, c'est ton bébé avant tout et au nom de Sunday Pistols Studio, nous te rendons hommage directement dans le mode d'emploi de cette incroyable oeuvre collaborative !

Et merci à vous, le joueur ou la joueuse, de vous lancer dans l'aventure qui n'a peut-être pas encore raconté sa fin.

VOUS ÊTES UNE COMMUNAUTÉ EN OR ! MERCI !

SUNDAY PISTOLS
STUDIO



2024 © Sunday Pistols Studio / Broke Studio

SaturdayMan is in no way affiliated, endorsed or licensed by Nintendo.
SaturdayMan n'est en aucun cas affilié, approuvé ou autorisé par Nintendo.